



Balance Social 2019 - 2020

# ÍNDICE

04

## 1. PRESENTACIÓN

05

## 2. BALANCE SOCIAL

- 2.1. Colectivos de atención
- 2.2. Personas trabajadoras en las empresas de AMEI
- 2.3. Tipos de contratos a personas en inserción
- 2.4. Personas en inserción: evolución
- 2.5. Retorno económico

11

## 3. COMPRA RESPONSABLE Y OBJETIVOS DE DESARROLLO SOSTENIBLE

12

## 4. RESERVAS DE MERCADO

- 4.1. ¿Qué es una reserva de mercado?
- 4.2. ¿Por qué es una oportunidad para la compra pública responsable?
- 4.3. ¿Es obligatorio?
- 4.4. ¿Cómo pueden articular estas reservas las administraciones públicas?

13

## 5. FORMAN PARTE DE AMEI

- 5.1. Empresas de inserción en la Comunidad de Madrid 2020
- 5.2. Directorio de empresas que forman parte de AMEI

**Facilitamos puestos de  
trabajo remunerado  
a personas en riesgo  
de exclusión social. En  
definitiva, personas  
como tú y como yo que  
están atravesando  
circunstancias  
difíciles.**

---

ASOCIACIÓN MADRILEÑA DE  
EMPRESAS DE INSERCIÓN

# 1

# Presentación

Te presentamos la **Memoria Social de las Empresas de Inserción asociadas a AMEI**. La finalidad de este documento es comunicar a la sociedad y a las instituciones públicas y privadas **el trabajo que realizamos desde las Empresas de Inserción madrileñas, tanto en nuestra labor empresarial como social.**

Las Empresas de Inserción somos estructuras empresariales y productivas, que tenemos como **objetivo crear oportunidades de empleo para colectivos desfavorecidos y en exclusión**, mejorando su empleabilidad y su incorporación al mercado de trabajo convencional. Las personas en inserción desarrollan un trabajo remunerado durante un periodo que varía entre los seis meses y los tres años, tiempo en el cual adquieren los conocimientos técnicos del puesto de trabajo, así como una mejora en sus competencias sociales. Este proceso les permite encarar con mayores garantías de éxito la obtención de un puesto de trabajo en una empresa convencional.

Las Empresas de Inserción somos parte de la **economía social** y somos un instrumento importante y eficaz para la puesta en práctica de las políticas activas de empleo.

La **Asociación Madrileña de Empresas de Inserción (AMEI)** es una entidad sin ánimo de lucro, que nace en 1995 con la vocación de ser la entidad representativa de las Empresas de Inserción en la Comunidad de Madrid. Actualmente forman parte de nuestra asociación más del 90% de las empresas de la región.

**Esperamos que tanto el trabajo que realizamos, como la memoria en la que lo presentamos, sean de tu interés.**



# Balance

## SOCIAL

Con este **balance social**, desde AMEI queremos visibilizar el impacto que tiene la actividad realizada por las Empresas de Inserción en la reducción de las desigualdades. Mostramos a nuestros stakeholders -trabajadores en inserción, Administraciones públicas y sociedad en general- los resultados sociales y económicos más relevantes conseguidos.

A continuación, se pueden ver los principales indicadores agrupados de las Empresas de Inserción madrileñas, así como el importe que para las administraciones públicas supone mantener cada puesto de inserción. Los indicadores se muestran con carácter retrospectivo sobre datos de 2019 y de 2020.

Las Empresas de Inserción reciben ayudas de las Administraciones para poder llevar a cabo su labor social, pero también retornan dinero vía impuestos y cotizaciones. Estas aportaciones a las arcas públicas minoran en la práctica la inversión que supone para la sociedad el apoyo a la creación de puestos de trabajo de inserción. Esto sin tener en cuenta la disminución de desigualdades, ahorros en otras políticas de servicios sociales, ayudas, subsidios y pensiones no contributivas y un largo etcétera de impactos difícilmente cuantificables pero que, sin duda, son aportes para la cohesión y la justicia social.

**Detrás de estos indicadores no hay solo un número, hay historias de personas que están mejorando gracias a su esfuerzo sus oportunidades de acceso al mercado laboral.**

A través de la realización de un empleo real y remunerado contribuyen activamente y en primera persona a la reducción de su desigualdad, aportando valor productivo y económico a la sociedad.



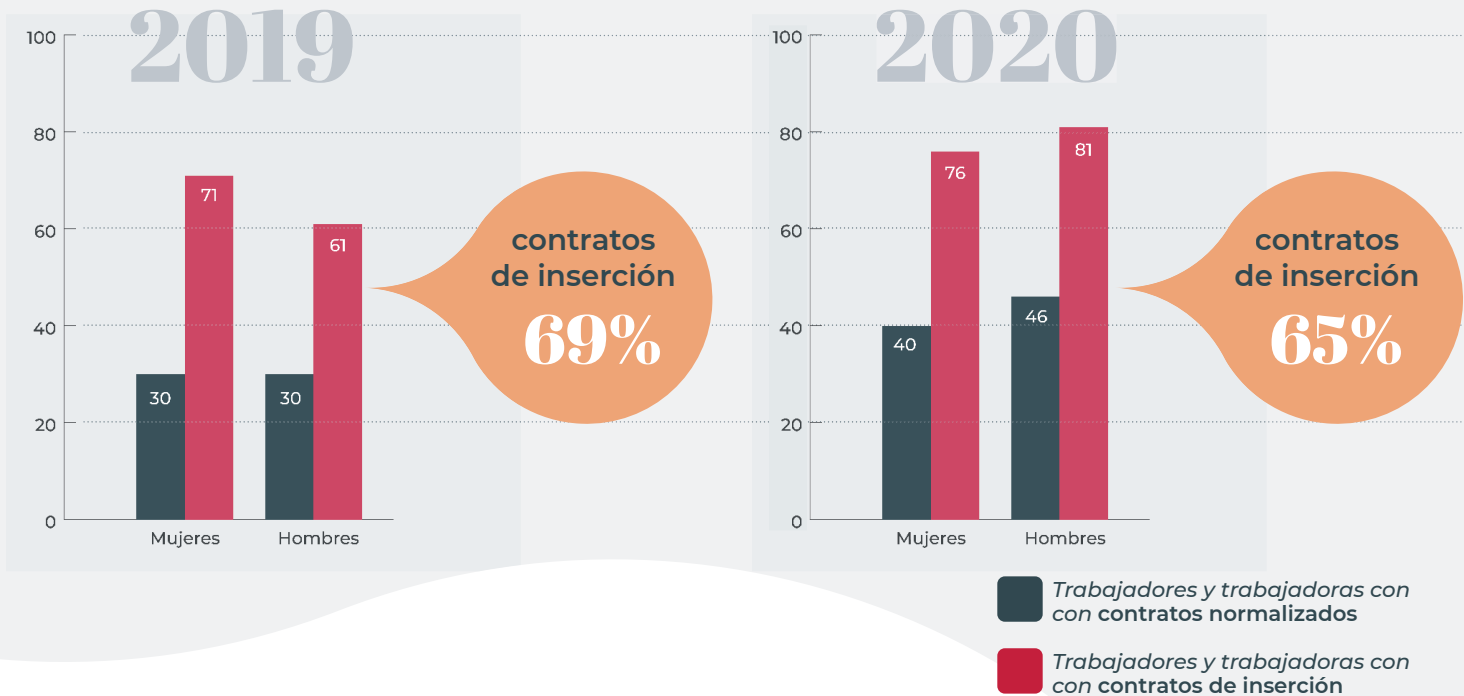
100%  
social

## 2.1. Colectivos de atención

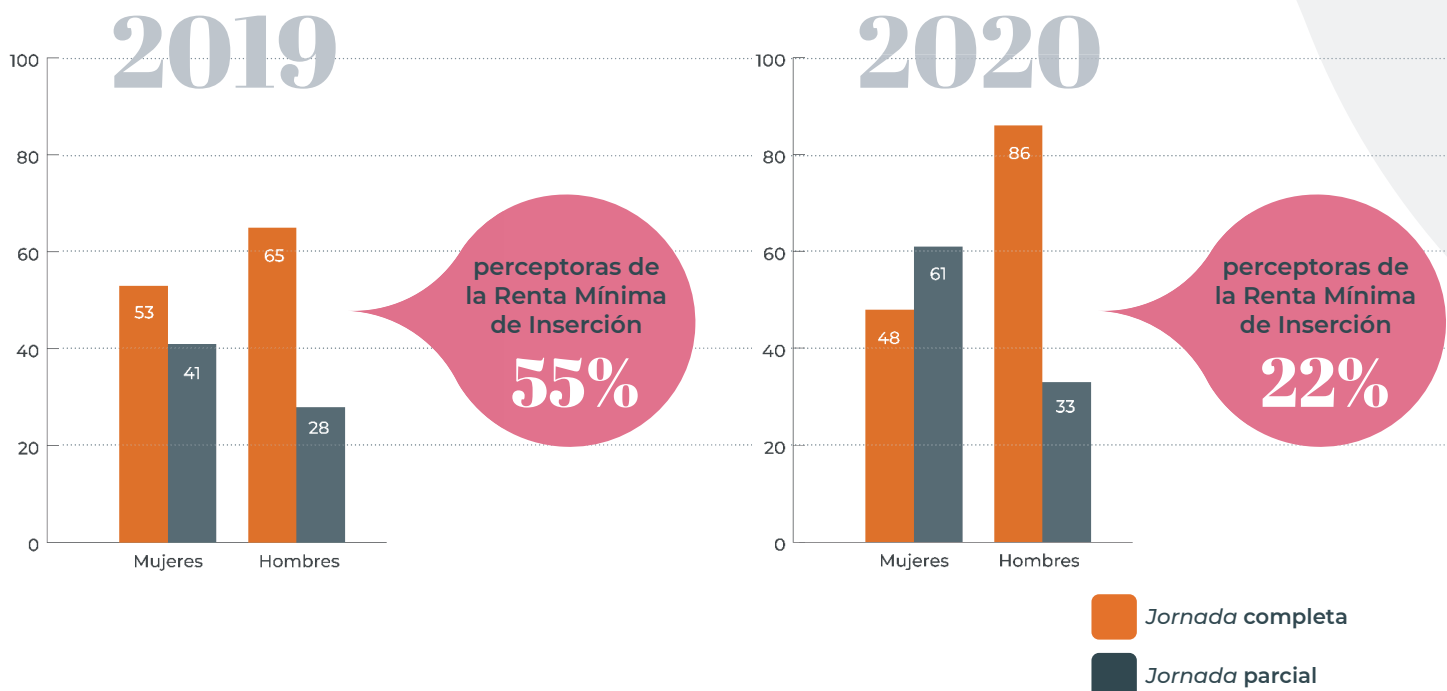
- Personas en situación de exclusión social.
- Mujeres en situación de vulnerabilidad.
- Madres solas con menores a su cargo.
- Mujeres víctimas de violencia de género o trata.
- Mayores de 45 años.
- Personas desempleadas de larga duración.
- Jóvenes en situación de vulnerabilidad.
- Jóvenes migrantes.
- Jóvenes extutelados por la Administración pública.
- Población migrante en exclusión social, solicitantes de asilo y refugiados.
- Personas sin hogar.
- Internos de centros penitenciarios y exreclusos.
- Colectivos con adicciones.
- Personas del colectivo LGTBI.
- Personas con discapacidad en situación de exclusión social.



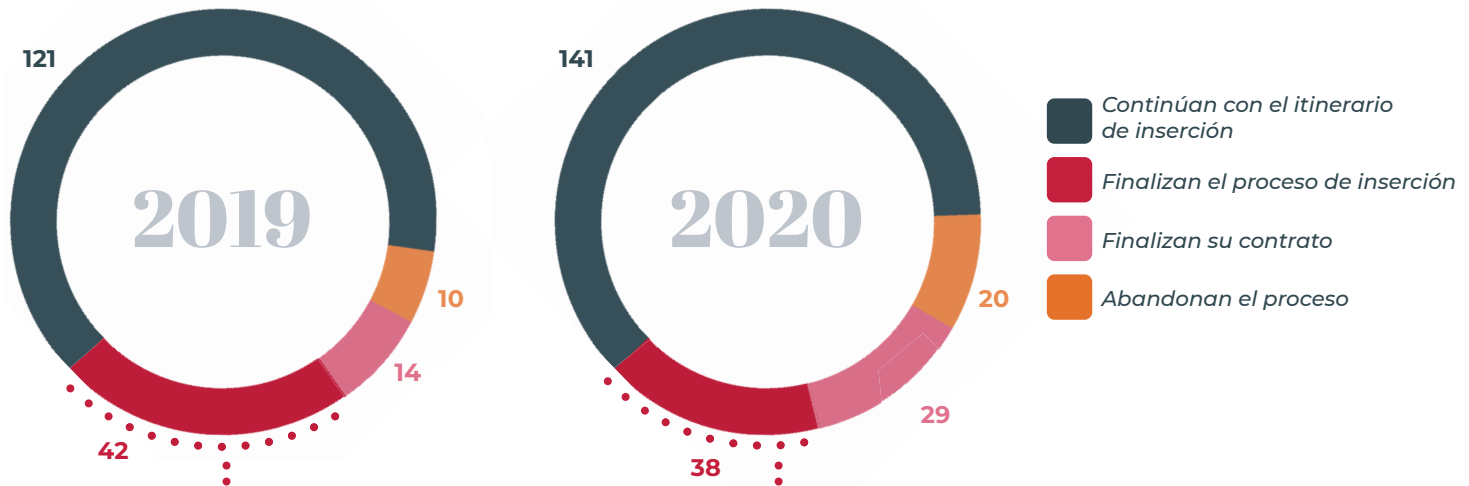
## 2.2. Personas trabajadoras en las empresas de AMEI



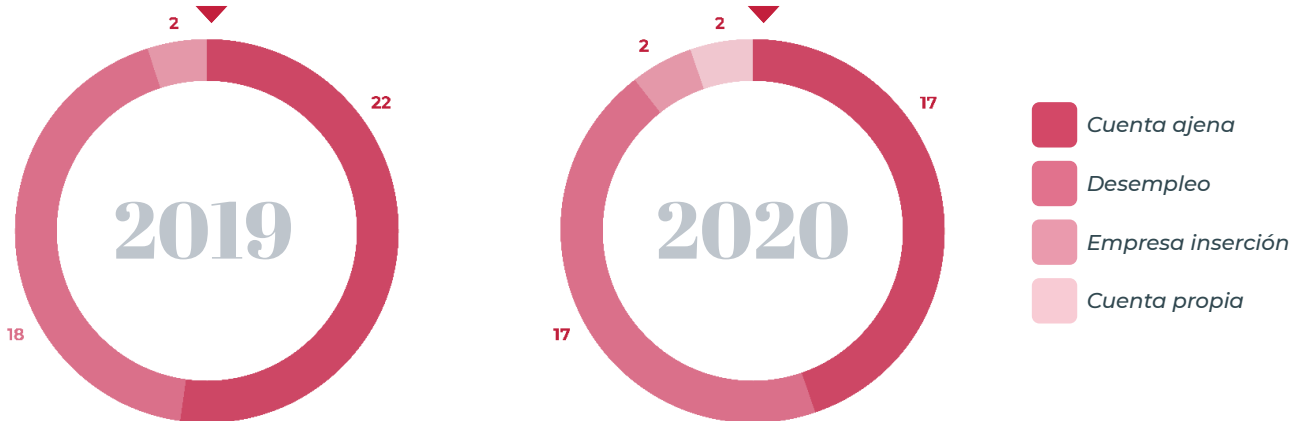
## 2.3. Tipos de contratos a personas en inserción



# 2.4. Personas en inserción: evolución



personas que terminaron su itinerario de inserción:



incorporaciones al mercado de trabajo:

2019

57%

contratos normalizados en relación a las personas que finalizan su proceso de inserción

24 incorporaciones en puestos de trabajo normalizados

2020

55%

contratos normalizados en relación a las personas que finalizan su proceso de inserción

21 incorporaciones en puestos de trabajo normalizados



## 2.5. Retorno económico

### Retorno económico por impuestos

Monto total de los impuestos revertidos a las Administraciones públicas por las empresas de inserción en 2019.

2.099.425 €

### Retorno económico por puesto de inserción

Coste directo para las Administraciones públicas por puesto de inserción a jornada completa, descontando a las contribuciones directas del trabajador (IRPF y cotizaciones a la Seguridad Social) y las subvenciones recibidas vinculadas al puesto en inserción.

-3.367 €

15.676 €

### Retorno económico por puesto de inserción por contribuciones directas e impuestos

Ahorros o contribuciones para la administración pública por cada puesto de inserción a jornada completa generado en 2019.

<b>Información económica</b> (21 empresas miembro de AMEI)	<b>2019</b>
Facturación anual (importe neto de la cifra de negocios)	7.907.006,31
Subvenciones recibidas como empresas de inserción	1.031.997,45

<b>Retorno económico a las Administraciones Públicas vía impuestos desde las empresas de AMEI</b>	<b>2019</b>
IVA	1.877.354,25
Impuesto de Sociedades	59.344,39
Otros tributos	15.700,63
IRPF	147.025,86
<b>Total</b>	<b>2.099.425,13</b>

<b>Retorno económico por puesto de inserción a jornada completa por contribuciones directas</b>	<b>2019</b>
Subvenciones recibidas por puesto de inserción	9.556,42
Cotizaciones de la Seguridad Social e IRPF del puesto de inserción	6.189,09
Retorno económico	-3.367,33

<b>Retorno económico por puesto de inserción a jornada completa por impuestos y otros tributos</b> (jornadas completas estimadas a partir del cómputo total de horas trabajadas)	<b>2019</b>
Retorno vía impuestos	2.099.425,13
Cotizaciones a la Seguridad Social (sólo puestos de inserción)	625.461,00
<b>Suma de retornos</b>	<b>2.724.886,13</b>
(A) Retorno medio por puesto de inserción a jornada completa (108 jornadas completas)	25.232,76
<b>Subvenciones recibidas</b>	<b>1.031.997,45</b>
(B) Subvención media por puesto de inserción a jornada completa (108 jornadas completas)	9.556,42
<b>(A-B) Retorno económico por puesto de inserción a jornada completa</b>	<b>15.676,35</b>

# 3

# Compra Responsable

## Y OBJETIVOS DE DESARROLLO SOSTENIBLE

La Agenda 2030 engloba un total de 17 objetivos -los ODS- para erradicar la pobreza, proteger el planeta y asegurar la prosperidad para todas las personas. Los ODS fueron adoptados por todos los países, por unanimidad, en el año 2015.

Comprender los ODS y todo lo que les rodea, brinda a las empresas una oportunidad inmejorable para orientar sus negocios hacia un **modelo más sostenible y que pueda perdurar en el tiempo**. Para maximizar su contribución a la consecución de estos objetivos, los ODS deberían actuar como parte de su hoja de ruta. La empresa debe elegir los ODS sobre los que pueda tener mayor impacto y apostar por su desarrollo, intentando maximizar la trilogía personas-planeta-beneficios.

Una de las formas más sencillas de integrar los ODS dentro de la cadena de valor de cualquier negocio es la **compra socialmente responsable**. Consiste en adquirir productos o servicios priorizando proveedores y/o productos que generan un beneficio social y/o ambiental en su proceso de fabricación o comercialización.

La **Administración pública** ya ha creado su plan de compra responsable, recogido en la Ley de Contratos del Sector Público que fija, para la contratación pública, reservas de mercado para Empresas de Inserción y Centros Especiales de Empleo, así como cláusulas sociales y ambientales.

El **sector privado**, por su parte, tiene a su disposición una herramienta inmejorable en la compra socialmente responsable para desarrollar su RSC sin costes adicionales, contribuyendo, asimismo, a la integración de los ODS dentro de su funcionamiento.

Las empresas de inserción **llevamos el ADN de la compra socialmente responsable**, ya que cualquiera que adquiera nuestros productos o servicios, está contribuyendo a la creación y mantenimiento de puestos de trabajo para personas vulnerables, así como incidiendo de manera importante en la mejora de sus condiciones de vida. Algunas empresas de inserción, adicionalmente, se dedican a servicios ambientales, con lo que se produce un doble impacto social y medioambiental. En resumidas cuentas, **comprar a empresas de inserción es repercutir directamente y sin intermediarios en el desarrollo de los ODS. La compra socialmente responsable contribuye a la construcción de un mundo mejor.**



## Agenda 2030

La Asamblea General de la ONU adoptó en 2015 la Agenda 2030 para el Desarrollo Sostenible, un plan de acción a favor de las personas, el planeta y la prosperidad, que también tiene la intención de fortalecer la paz universal y el acceso a la justicia.



# 4

# Reservas DE MERCADO

---

## 4.1. ¿Qué es una reserva de mercado?

Una reserva de mercado es un modo de contratación pública al que solo pueden acceder como empresas licitantes empresas de inserción y centros especiales de empleo de iniciativa social y tiene como fin que la Administración pública se convierta en un agente de primer orden para favorecer el cambio y la cohesión social.

## 4.2. ¿Por qué es una oportunidad para la compra pública responsable?

Las reservas de mercado son una oportunidad inmejorable para hacer de la compra pública una compra socialmente responsable. A través de las reservas de mercado se favorece la creación de empleos para colectivos en exclusión social sin incrementar el gasto público (si se contratan servicios ya existentes) y con importantes ahorros para la Administración pública debido a la minimización o desaparición de los costes asociados a la atención a estos colectivos vulnerables cuando carecen de empleo.

## 4.3. ¿Es obligatorio?

La Ley 9 / 2017, de 8 de noviembre, de Contratos del Sector Público, en su disposición adicional cuarta, regula la obligatoriedad para todos los organismos estatales, autonómicos y locales de fijar un porcentaje mínimo de reserva. El procedimiento para una licitación mediante un contrato reservado, administrativamente, no presenta diferencias significativas con respecto a cualquier otra licitación. Estas diferencias vienen recogidas en la citada disposición.



## 4.4. ¿Cómo pueden articular estas reservas las Administraciones públicas?

Las reservas de mercado pueden realizarse sobre cualquier actividad económica (CPV) y pueden realizarse a través de:

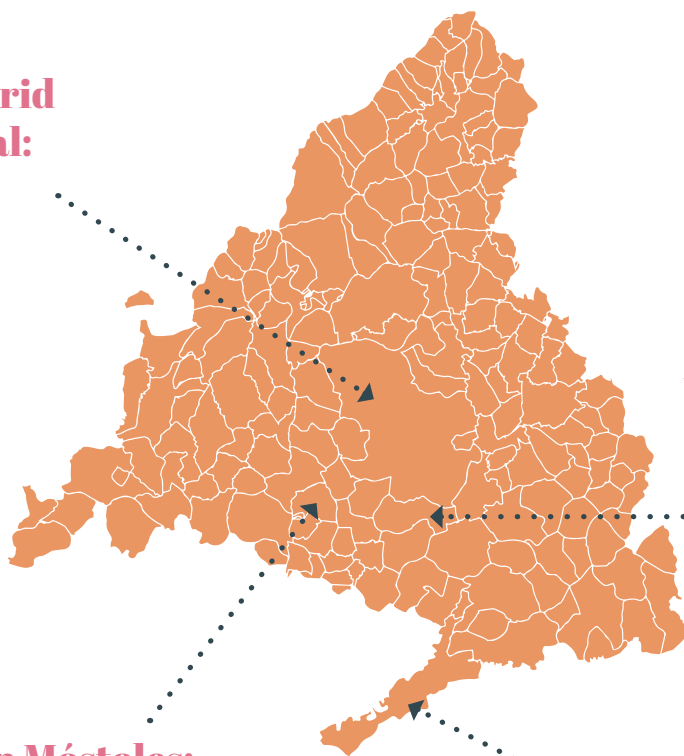
- Contratos completos.
- Lotes.
- Condiciones especiales de ejecución.
- Contratos menores.
- Acuerdos marco y contratos basados en ellos.

5

# Forman parte DE AMEI

## Presencia en la Comunidad de Madrid año 2020

En Madrid  
Capital:  
22



26  
empresas de  
inserción  
en la Comunidad de  
Madrid (año 2020)

En Getafe:  
2

En Móstoles:  
1

En Aranjuez:  
1



**ALAVAR** es una empresa de inserción que ofrece **servicios profesionales de lavandería y tintorería**, a la vez que favorece la integración de personas en situación de exclusión social, mediante el desarrollo de itinerarios personalizados. ALAVAR trabaja con todo tipo de prendas y dispone de un servicio adaptado a las necesidades específicas de colegios mayores, residencias universitarias, instituciones religiosas, albergues, ONG, etc.



Área Empresarial Andalucía, Sector 4  
Avda. Río Guadalquivir, 1  
28906 Getafe (Madrid)

T. 914 701 756 / 692 690 324

[susana.deandres@lavanderia-alavar.com](mailto:susana.deandres@lavanderia-alavar.com)

[www.lavanderia-alavar.com](http://www.lavanderia-alavar.com)



**AMOVERSE EMPRESA DE INSERCIÓN** es una empresa de servicios auxiliares que impulsa oportunidades para la inserción social y laboral de personas en situación o riesgo de exclusión. Realiza **trabajos de limpieza, mantenimiento, conserjería, mensajería,...** para empresas y particulares, a través de un modelo de economía social, sostenible y alineado con los objetivos recogidos en la Agenda 2030.



C/ Geranios, 30  
28029 Madrid

T. 637 267 181 / 917 335 449

[gerente@amoverseinsercion.org](mailto:gerente@amoverseinsercion.org)

[www.fundacionamoverse.org](http://www.fundacionamoverse.org)



**ASISCAR** es una empresa de **mensajería** que tiene como objetivo la inserción laboral de personas en situación o riesgo de exclusión social. Mediante una moderna flota de furgonetas y motocicletas, ofrece servicios rápidos y eficaces de mensajería, documentación y paquetería nacional e internacional o pequeñas mudanzas. En su oferta de servicios incluyen gestiones en la Seguridad Social, Tráfico o la Agencia Tributaria.



C/ Teniente Muñoz Díaz, 4 - posterior  
28010 Madrid

T. 917 267 980

[asiscar.gerencia@caritasmadrid.org](mailto:asiscar.gerencia@caritasmadrid.org)

[www.caritasmadrid.org](http://www.caritasmadrid.org)



**Carifood**

**CARIFOOD** es una empresa cuyo objetivo principal es realizar itinerarios de inserción laboral para personas en situación de exclusión social. Su sector de actividad es la hostelería donde presta **servicios para colectividades y catering**. Cuenta con unas cocinas centrales en las que se realiza toda su producción, que se encuentran en el barrio de Carabanchel.



C/ Duquesa de Tamames, 75  
3 planta, local 19. Madrid

T. 680 501 109

[carifood@caritasmadrid.org](mailto:carifood@caritasmadrid.org)

[www.caritasmadrid.org/carifood-restauracion-y-catering](http://www.caritasmadrid.org/carifood-restauracion-y-catering)



**CESAL** es una empresa de servicios cuyo objetivo es ofrecer oportunidades a jóvenes en situación de vulnerabilidad. Todos sus beneficios son destinados a fomentar la formación y empleabilidad de jóvenes en riesgo de exclusión. Entre sus actividades están los **servicios de hostelería y restauración con especialización en la producción de helados**, y la mejora del medio ambiente mediante la prestación de **servicios auxiliares de jardinería**.



C/ Sienta, 15 - bajo  
28027 Madrid

T. 651 872 708 / 913 597 906

[smartinez@cesal.org](mailto:smartinez@cesal.org)

[www.cesal.org/catering](http://www.cesal.org/catering)



**COMIDISSIMO** es una empresa que presta **servicios de catering**, y cuyo objetivo es favorecer el empleo protegido para colectivos en situación de exclusión social. El equipo profesional de Comidissimo está especializado en dos grandes líneas de trabajo. Por una parte el **servicio para colectividades** -centros educativos, hospitales, centros residenciales,...- y, por otra, el **catering para eventos**.



C/ Frómista, 11  
28050 Las Tablas. Madrid

T. 608 474 052

[pedidos@comidissimo.com](mailto:pedidos@comidissimo.com)

[www.comidissimo.es](http://www.comidissimo.es)



**E. I. EL ZAGUÁN** es una empresa que, desde 2003, realiza trabajos en cinco grandes áreas de servicios profesionales: **instalación de placas fotovoltaicas, fabricación de estuchería, encuadernación y restauración artesanal, servicios auxiliares de artes gráficas, multiservicios integrales y transportes.** En 2020 ha incorporado a su cartera de servicios la entrega de última milla de paquetería a empresas y particulares.



C/ Vía Carpetana, 47  
28047 Madrid

T. 914 281 169 / 682 683 391

[www.elzaguan.org](http://www.elzaguan.org)  
[www.haz-solar.org](http://www.haz-solar.org)



**Ellas lo bordan**  
costura con impacto

**ELLAS LO BORDAN** es un taller social de corte y confección dirigido a capacitar, formar y generar oportunidades laborales para mujeres en situación de vulnerabilidad (madres solas, migrantes, refugiadas, víctima de violencia de género,...). Realiza trabajos que van desde el diseño y patronaje hasta la confección, además de otras labores relacionadas con la manipulación de prendas, cambios de etiquetas, bordados, etc.



28053 Madrid

T. 685 071 124

[info@ellaslobordan.es](mailto:info@ellaslobordan.es)  
[www.ellaslobordan.es](http://www.ellaslobordan.es)



**foret**  
Grupo Heliconia

**FORET** servicios integrales es un puente entre el desempleo y el mercado ordinario de trabajo para personas en riesgo de exclusión socio-laboral. Desarrolla itinerarios integrados de inserción y ofrece al mercado servicios integrales de **jardinería, conserjería y limpieza.** FORET proporciona a sus clientes no sólo servicios convencionales, si no también servicios de aplicación muy concreta como el diagnóstico y gestión del riesgo de arbolado, suministros y mantenimientos de zonas hortícolas y su dinamización.



C/ Ciudad de Frías, 12 - bloque 9  
28021 Madrid

T. 689 589 682

[administracion@foret.es](mailto:administracion@foret.es)  
[www.foret.es](http://www.foret.es)





**HISPALED** es una empresa de inserción dentro del ámbito tecnológico-industrial. Desde la electricidad y la electrónica, trabaja con jóvenes entre 18 y 25 años que se encuentren en situación de vulnerabilidad y que estén siendo acompañados por alguna entidad social. HISPALED desarrolla y fabrica soluciones **LED, principalmente para iluminación pública exterior, para horticultura y pantallas de gran tamaño.**



C/ Dehesa Vieja, 8 - nave 11  
28052 Madrid

T. 918 271 658

[empresainsercion@hispaled.es](mailto:empresainsercion@hispaled.es)

[www.hispaled.es](http://www.hispaled.es)



El fin principal de **LAVANDERÍA SOLIDARIA** es favorecer la integración laboral de personas con situaciones de especial dificultad para acceder al mercado de trabajo, ya sea por ser parados de larga duración, por su edad, por su formación, etc. Presta **servicios especializados de lavandería industrial y limpieza de espacios**, dirigidos a negocios de restauración, servicios de catering, hostelería, colectividades y particulares.



C/ Del Mar, 105  
28300 Aranjuez (Madrid)

T. 918 919 034 / 691 415 098

[info@lavanderiasolidaria.org](mailto:info@lavanderiasolidaria.org)

[www.lavanderiasolidaria.org](http://www.lavanderiasolidaria.org)



**OTRO TIEMPO OTRO PLANETA** es una empresa de inserción socio laboral que trabaja con mujeres víctimas de violencia de género y/o en exclusión social. Mediante la **recogida de aceite usado para su transformación en biodiesel, y de cápsulas de café**, crea empleo para este colectivo contribuyendo a reconstruir sus escenarios de vida, a la vez que al cuidado del medio ambiente.



C/ Frómista, 11  
28050 Las Tablas (Madrid)

T. 910 108 673 / 678 993 726

[otroplaneta@otrotiempo.org](mailto:otroplaneta@otrotiempo.org)

[www.otrotiempo-otroplaneta.org](http://www.otrotiempo-otroplaneta.org)



La actividad comercial de **PUENTES PARA LA INCLUSIÓN** es la **gestión integral de garajes y aparcamientos** con el objetivo de favorecer la integración socio laboral de personas en exclusión. Actualmente gestiona el Parking Basílica en el que se ofrecen servicios de plazas de rotación, plazas para abonos mensuales o residentes, plazas para flotas de empresas y lavado de vehículos.



C/ Castelar, 17  
28028 Madrid

T. 913 555 550

[lamerced@lamercedmigraciones.org](mailto:lamerced@lamercedmigraciones.org)

[www.lamercedmigraciones.org](http://www.lamercedmigraciones.org)



El objetivo de **RECUMADRID** es la creación de empleo a través de la prestación de servicios comprometidos con el medio ambiente: recuperación, reutilización y reciclaje. Su actividad se centra en dos ámbitos: **servicio de recogida domiciliar de muebles, ropa, papel, pilas, plástico y aparatos eléctricos, electrónicos e informáticos y la venta en tienda de muebles, ropa, juguetes, libros, bazar, etc.**



Avda. Espinela, 37  
28021 Madrid

T. 914 252 384 / 607 847 081

[recogidas@recumadrid.es](mailto:recogidas@recumadrid.es)

[www.recumadrid.es](http://www.recumadrid.es)



**SAUCO** ofrece **servicios integrales de actividades de jardinería** (parques y vías públicas, poda de árboles y plantas, preparación de tierras, riego y diseño de jardines, instalación de viveros y su mantenimiento, comercio de plantas y de artículos de jardinería). Realiza, además, **limpiezas generales de edificios, limpieza industrial y otras actividades de limpieza en apoyo a comunidades de vecinos, empresas y particulares.**

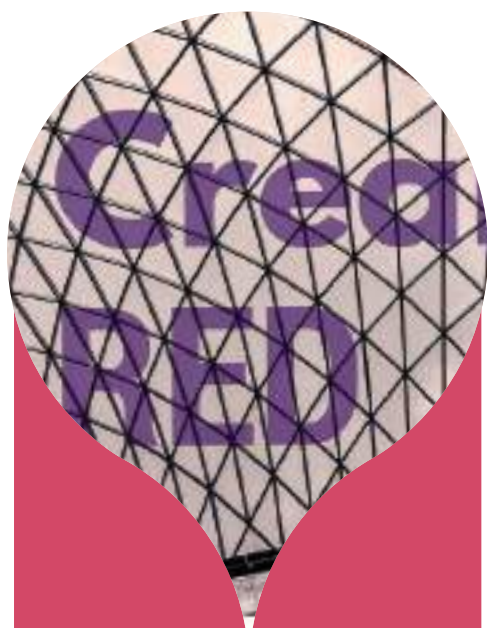


C/E, 20  
28938 Móstoles (Madrid)

T. 916 132 336

[sauco@puntomega.es](mailto:sauco@puntomega.es)  
[puntomega@puntomega.es](mailto:puntomega@puntomega.es)

[www.puntomega.es/sauco](http://www.puntomega.es/sauco)



**SISIFO**  
S. Coop. Mad.

**SÍSIFO S. COOP. MAD.** es una cooperativa de integración social de trabajo y una empresa de inserción que ofrece **servicios de sastrería, arreglos y composturas de prendas de vestir de caballero, recogida y preparación para la reutilización de textil usado, e información y asesoramiento en administración y gestión de ayudas y subvenciones a entidades de la economía social.**



C/ Gavia Seca, 18 - 2º A  
28031 Madrid

T. 910 342 527

[info@sisifo.coop](mailto:info@sisifo.coop)

[www.sisifo.coop](http://www.sisifo.coop)



El objetivo principal de **SOULEM** es dignificar vidas a través de la formación y la empleabilidad, trabajando con mujeres en situación de exclusión social para que adquieran capacidades profesionales en diferentes oficios, principalmente pantallera artesana. Además de luminarias, en **SOULEM fabrican mascarillas higiénicas, y realizan servicios de costura y sastrería sostenible,** entre otros.



C/ de López de Hoyos, 478 - local  
28043 Madrid

T. 913 821 771 / 696 496 540

[info@soulem.org](mailto:info@soulem.org)

[www.soulem.org](http://www.soulem.org)



**SOLIDANÇA** es una empresa de inserción dedicada a la **recogida y gestión de ropa usada y de residuos eléctricos y electrónicos.** A través de estas actividades se realizan los itinerarios de inserción y se promueve la economía circular mediante de la preparación para la reutilización de estos residuos. Cuenta con un centro autorizado para la gestión de residuos en Madrid, y con contenedores y puntos de recogida en Madrid capital y ciudades de alrededor.



Avda. Marconi, 9 - local 20  
Polígono Neisa Sur. 28021 Madrid

T. 910 468 835

[solidan@solidanca.cat](mailto:solidan@solidanca.cat)

[www.solidanca.cat](http://www.solidanca.cat)



**TEXTIL EMPLEO** es una empresa de inserción de **recogida y venta de ropa usada** que apuesta por el aprovechamiento y la reutilización textil. Cuenta con contenedores y puntos de recogida en Madrid y alrededores. Una vez clasificados, la ropa y los complementos recogidos son puestos a la venta en las dos tiendas "Moda re-" con las que cuenta Textil Empleo en la ciudad de Madrid.



C/ Bravo Murillo, 23. 28015 Madrid  
C/ Orense, 32. 28020 Madrid

T. 917 260 900

[fundacionlabora@caritasmadrid.org](mailto:fundacionlabora@caritasmadrid.org)

[www.caritasmadrid.org](http://www.caritasmadrid.org)



**UZIPEN** es una empresa de facility services que tiene en el desarrollo humano e intercultural su principal seña de identidad. Ofrece **servicios de limpieza y desinfección, mantenimiento integral de edificios e instalaciones, obra menor y servicios de atención al público para eventos y empresas** con el máximo compromiso y calidad.



C/ Ahijones, S/N  
28018 Madrid

T. 914 866 878 / 915 979 141

[uzipen.madrid@accederempresas.com](mailto:uzipen.madrid@accederempresas.com)

[www.uzipen.es](http://www.uzipen.es)



**WIP SERVICIOS** es una empresa especializada en el **sector de la limpieza** y que promueve la inserción laboral de colectivos desfavorecidos. Ofrece servicios de limpieza y desinfección para todo tipo de instalaciones: oficinas, locales, cocinas industriales, viviendas, centros de trabajo y comercios. Realiza, además, desinfecciones de choque como diógenes y relacionadas con la COVID-19.



C/ Ardemans, 42  
28028 Madrid

T. 919 903 011

[hola@wipservicios.com](mailto:hola@wipservicios.com)

[www.wipservicios.com](http://www.wipservicios.com)



[www.amei.es](http://www.amei.es)



Asociación Madrileña de Empresas  
de Inserción (AMEI)  
C/ Bustos, 2. Local 2 · 28038 Madrid  
T. 915 220 843 / [amei@amei.es](mailto:amei@amei.es)

Subvenciona:



MADRID